

Norges idrettshøgskole
The Norwegian School
of Sport Sciences

Postadresse:
P. O. BOX 4014 - Ullevål Stadion
NO-0806 Oslo

Besøksadresse:
Sognsv. 220

Tel.: (+47) 23 26 20 00
Fax.: (+47) 23 26 42 20
www.nih.no

Beta Grafisk AS



Strategisk Plan

Norges idrettshøgskole 2006 - 2010



Bakgrunn

Idrettsaktiviteter har et stort omfang i det norske samfunnet og spiller en viktig rolle i mange menneskers liv. Så å si alle barn og unge tar del i kroppsøving i grunnskolen, og tre av fire barn er innom den organiserte idretten. Halvparten av den voksne befolkningen oppgir å trene regelmessig, og åtte av ti går regelmessig på tur. Toppidretten omfattes av svært stor interesse.

Samtidig fører samfunnsutviklingen til endringer både i aktivitetsmønstre og i behov for aktivitet. Den teknologiske utviklingen har redusert hverdagsaktiviteten. Det rapporteres om overvekt og livsstils-sykdommer i flere lag av befolkningen og om for lav aktivitet og for lite motorisk stimulering under oppveksten og i andre faser av livet.

Idrettens omfang og betydning reiser mange spørsmål. Hvordan kan vi forstå den store utbredelsen av idrettsaktiviteter? Hva betyr aktivitetene for individ og samfunn? Hvilke effekter har ulike typer aktiviteter? Og hvordan kan vi legge til rette for aktivitet som fremmer mestring og prestasjon, helse og livskvalitet?

Gode svar på slike spørsmål krever idrettsfaglig kunnskap og kompetanse. I dette ligger Norges idrettshøgskoles store oppgave.

Norges idrettshøgskole ved inngangen til ny strategisk planperiode

Norges idrettshøgskole (NIH) er knutepunktet for forskning og utdanning i idrettsvitenskap i Norge. Det er en posisjon høgskolen skal bevare og utvikle. Internasjonalt har NIH ambisjoner om å være en ledende institusjon på fagfeltet. NIH har i siste planperiode vært gjennom reorganisering av virksomheten og restrukturering av studiene. Hovedmålet i ny planperiode blir kvalitativ videreutvikling av ny organisasjon, nye studier og forskning. Her står NIH overfor internasjonale, nasjonale og lokale utfordringer.

Forsknings- og utdanningsmarkedene globaliseres. Store og internasjonalt sammensatte forskningsprogram gir nye muligheter. Bevilgende myndigheter fokuserer på internasjonal forskningsproduksjon. Det er økt etterspørsel etter og økte krav til internasjonale studier og studentutveksling. Internasjonaliseringen av NIH må fortsette.

På den nasjonale arenaen møter NIH nye krav fra sentrale myndigheter. Statlige utdanningsinstitusjoner har en langt mer selvstendig stilling nå enn få år tilbake. Dette gir nye muligheter, men stiller også større krav til egne styringssystemer. Et resultatbasert finansieringssystem tydeliggjør kravene til effektiv produksjon innen utdanning og forskning.

Internasjonale og nasjonale utfordringer krever lokalt fokus og prioritering.

Forskningen til NIH spenner over et bredt spekter. Høgskolen har flere sterke forskningsmiljøer, men også miljøer som må bygges opp. Videre vekst og kvalitetsheving krever faglig konsentrasjon om sentrale idrettsvitenskapelige tema som framhever vår egenart.

På studiesiden har NIH nyutviklede studieprogrammer som gir et variert tilbud både til fulltidsstudenter og deltidsstudenter. Et nytt kvalitetssikringssystem er implementert. Studietilbudets omfang og fleksibilitet blir godt mottatt av studentene. Samtidig er det svært ressurskrevende. Utfordringen blir å videreutvikle studiekvalitet og relevans samtidig som ressursbruken begrenses.

NIH har et overordnet ansvar for å gjøre idrettsfaglig kunnskap og kompetanse synlig og tilgjengelig i samfunnet. Det krever målrettet innsats i forhold til relevante organisasjoner, institusjoner og befolkningsgrupper. Økt autonomi og tydelige krav til samfunnsmessig legitimering gjør samfunnskontakt stadig viktigere.

Strategisk plan for Norges idrettshøgskole 2006 – 2010

Virksomhetsidé

Som vitenskapelig høgskole har Norges idrettshøgskole et særlig nasjonalt ansvar for forskning og utdanning i idrettsvitenskap. Ved NIH forstås idrett i utvidet forstand som ulike former for menneskelig bevegelsesaktivitet: organisert idrett, kroppsøving, friluftsliv, lek, dans, trening og mosjon.

NIH driver forskning basert på et bredt spekter av disipliner, fag og aktivitetsorienterte tilnærminger. Forskingen støtter NIHs studieprogrammer som skal dekke samfunnets behov for kompetanse innen feltet. Programmene utdanner til arbeid innen skoleverk, helsevesen, offentlig forvaltning, privat og frivillig sektor, og til forskning.

NIH har ansvar for formidling av relevant kunnskap til samfunnet og skal være en tydelig aktør i denne sammenhengen.

Visjon

Norges idrettshøgskole skal være en internasjonal ledende institusjon når det gjelder forskning og utdanning på det idrettsvitenskapelige fagfelt. Norges idrettshøgskole skal fremstå med tydelighet og relevans overfor omverdenen.

Virksomhetsområde 1: Forskning og utviklingsarbeid

Hovedmål:

NIH skal øke omfanget av forsknings- og utviklingsarbeid med høy internasjonal kvalitet og relevans på prioriterte idrettsvitenskapelige fagområder

Delmål:

- NIHs fagseksjoner skal utvikle forskningsmessige tyngdepunkt og publisere internasjonalt innen alle tyngdepunktene
- NIH skal styrke den aktivitetssentrerte forskningen
- NIH skal styrke det internasjonale forskningssamarbeidet gjennom internasjonale FoU-prosjekter og nettverksbygging
- NIH skal opprettholde antall dr. gradsstudenter og bedre studieopplegget og gjennomstrømningen i dr. gradstudiet
- NIH skal øke omfanget av eksternt finansiert FoU-virksomhet og knytte virksomheten tettere til høgskolens forskningsmessige tyngdepunkt

Virksomhetsområde 2: Utdanning

Hovedmål:

NIHs utdanninger skal ha høy internasjonal kvalitet og gi studentene kompetanse som er relevant for samfunnet og som stimulerer til personlig utvikling

Delmål:

- NIHs studieportefølje skal videreutvikles med basis i faglige prioriteringer, samfunnets behov og forsvarlig ressursdisponering
- NIH skal ha et tilstrekkelig antall godt kvalifiserte søkere av begge kjønn på alle studietilbud
- NIHs utdanninger skal tilfredsstille kvalitetssikrings-systemets krav til høyt faglig og pedagogisk nivå
- NIH skal ha et studie- og læringsmiljø som fremmer studentens læringsutbytte
- NIH skal utdanne kandidater med høy og relevant kompetanse og stimulere til god gjennomstrømning i studiene
- NIHs styringssystem skal bidra til kontinuerlig forbedring av studiekvaliteten
- NIH skal øke student- og lærerutveksling med utenlandske institusjoner som har sterke idrettsvitenskapelige fagmiljøer

Virksomhetsområde 3: Formidling og samfunnskontakt

Hovedmål:

NIH skal være en aktiv og uavhengig formidler av relevant idrettsvitenskapelig kunnskap og fremstå med tydelighet i samfunnet

Delmål:

- NIH skal aktivt formidle nye forskningsresultater gjennom velutviklede systemer for ekstern kommunikasjon
- NIH skal gjøre kandidatenes kompetanse kjent og verdsatt i samfunns- og arbeidsliv gjennom planmessig informasjon og profilering
- NIH skal øke samarbeidet med skoleverket, frivillige organisasjoner og helsevesen om kunnskapsbaserte aktivitetstilbud for hele befolkningen
- NIH skal øke samarbeidet med den organiserte idretten, forskningsmiljøer utenfor NIH og privat sektor om en kunnskapsbasert topp- og breddeidrett
- NIH skal utvikle samarbeid med samfunns- og næringsliv om kommersialisering av NIHs forskningsresultater og utvikling av nye produkter og tjenester

Virksomhetsområde 4: Organisasjon

Hovedmål:

NIHs organisering og arbeidsmiljø skal skape forutsetninger for produktivitet, kompetansebygging og trivsel

Delmål:

- NIH skal ha ledelsesfunksjoner på alle områder og nivåer som sikrer handlingsdyktighet og medvirkning
- NIH skal utvikle og implementere planer for rekruttering og kompetanseutvikling som reflekterer høgskolens satsingsområder og bidrar til likestilling
- NIH skal ha arbeidsbetingelser som er konkurranse- dyktige og gir rom for individuell tilpasning til den enkeltes arbeidsoppgaver
- NIH skal ha et arbeidsmiljø og en intern kommunikasjon som fremmer engasjement og fellesskap blant alle ansatte

Virksomhetsområde 5: Infrastruktur og tjenester

Hovedmål:

NIHs infrastruktur skal skape optimale vilkår for forskning og undervisning, og de tekniske og administrative tjenestene skal ha høy kvalitet i alle ledd

Delmål:

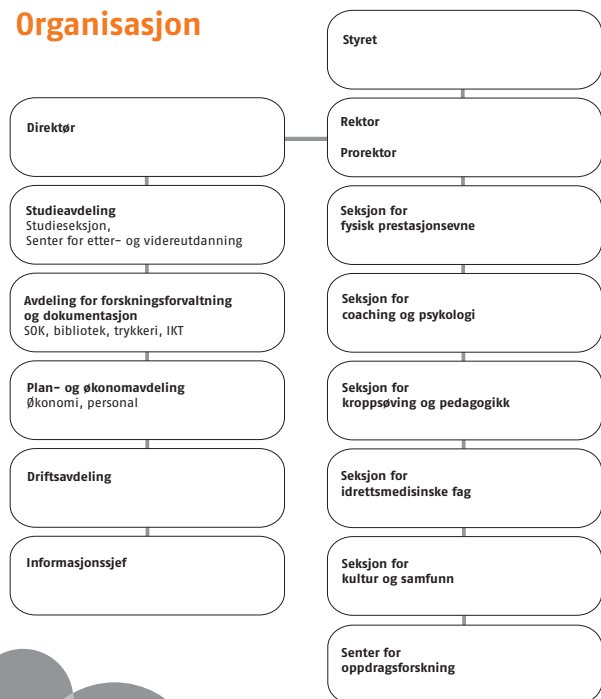
- NIH skal utvikle anlegg som sikrer hensiktsmessig samlokalisering av ansatte og bedrer studentenes læringsmiljø
- NIH skal ha en forsvarlig forvaltning av bygninger og anlegg
- NIH skal ha et stabilt IKT-system og brukereffektive IKT-tjenester
- NIH skal videreutvikle webbaserte tjenester som kanal for informasjon og kommunikasjon
- NIH skal systematisk arbeide med helse, miljø og sikkerhet
- NIH skal ha styringssystemer og kompetanse som sikrer målrettet og effektiv drift

Om NIH

Norges idrettshøgskole er en av seks vitenskapelige høgskoler i Norge og har et nasjonalt ansvar for forskning, utdanning og formidling innenfor fagfeltet idrettsvitenskap. Høgskolen startet sin virksomhet i 1968 og har i dag i overkant av 200 ansatte og 1400 studenter fordelt på bachelor-, master-, doktorgrad og deltidsstudier.

Høgskolen ligger idyllisk til ved Sognsvann i Oslo. Omgivelsene skaper gode rammer for fysisk aktivitet i sammenheng med studier og forskning.

Organisasjon



Høgskolens øverste organ er høgskolestyret som ledes av rektor. Styrets medlemmer består foruten rektor av fire eksterne styremedlemmer, fire valgte ansatterepresentanter og to studentrepresentanter. Den daglige ledelsen av høgskolen deles mellom rektor, som har ansvar for faglig virksomhet, og administrerende direktør, som er ansvarlig for administrativ virksomhet.

Seksjon for fysisk prestasjonsevne studerer bestemte faktorer for fysisk prestasjonsevne og effekt av trening. Seksjonen har et særlig ansvar for ett av NIHs satsingsområder innenfor aktivitetssentrert forskning: trenings- og bevegelseslære med hovedvekt på skiidrett.

Seksjon for coaching og psykologi har sine faglige tyngdepunkt innen idrettspsykologi, med hovedinnretningene mestringspsykologi og helsepsykologi, samt coaching. Seksjonen har et særlig ansvar for ett av NIHs satsingsområder innenfor aktivitetssentrert forskning: coaching med hovedvekt på ballspill.

Seksjon for kroppsøving og pedagogikk har ansvar for utdanning av kroppsøvingslærere, spesialpedagoger i tilpasset fysisk aktivitet og veiledere i friluftsliv. Pedagogikk er det sentrale fagområdet. Friluftsliv, lek og dans er tyngdepunkter på aktivitetssiden.

Seksjon for idrettsmedisinske fag studerer hvordan fysisk aktivitet kan bidra til utvikling av fysisk og psykisk helse, forebygge sykdom og øke livskvalitet hos mennesker med ulike typer lidelser. Forskningen er konsentrert om fem hovedområder: forebygging av idrettskader; kvinner, trening og helse; fysisk aktivitet og helse; overvåking av fysisk aktivitet og fysisk form; og aktiv rehabilitering av muskel-/skjelettlidelser.

Seksjon for kultur og samfunn har sitt faglige tyngdepunkt innenfor idretts sosiologi, idrettshistorie, idrettsfilosofi og Sport Management. Seksjonen driver undervisning og forskning ut fra samfunnsvitenskapelige og humanistiske perspektiver. Fokus er på sosiale og institusjonelle strukturer, så vel som på individuell erfaring og handling.

Senter for oppdragsforskning og kunnskapsbaserte tjenester tilbyr forskningskompetanse, praksiskompetanse og kunnskapsbaserte tjenester knyttet til de ulike fagseksjonene på høgskolen. En av NIHs viktigste oppgaver er å dele sin kunnskap med omverdenen. Gjennom Senter for oppdragsforskning ønsker NIH å komme samfunn og næringsliv i møte.

Studier

NIH tilbyr studier på bachelor-, master og doktorgradsnivå. Bachelorprogrammene tilbys med følgende spesialiseringer:

- Fysisk aktivitet og helse
- Trenerrollen
- Sport Management
- Idrett, individ og samfunn
- Faglærerutdanning i kroppsøving og idrettsfag
- Friluftsliv
- Idrettsbiologi

Programmene kan videreføres på masternivå med mulighet for videre fordypning.

Dr. scient. studiet bygger normalt på mastergraden i idrettsvitenskap. Siden NIH tildelte sin første doktorgrad i 1990, har (pr. utgangen av 2005) i overkant av 50 personer tatt doktorgraden ved NIH.

På NIHs deltidsstudier tilbys moduler innen friluftsliv, kroppsøving, fitness og idrettsledelse skyting. Det arrangeres også en rekke kortere kurs og seminarer – ofte i samarbeid med andre forskermiljøer eller med idrettsforbund og idrettsorganisasjoner.

Kjerneverdier

Uavhengig

NIH er en vitenskapelig høgskole og dermed en del av den kritiske, akademiske tradisjon. Vi er selvstendige og kan hevde synspunkter og forskningsresultater uavhengig av politiske instanser, idrettsbevegelsen/ toppidrett, opinion og næringsliv.

Helhetlig

Alle våre fag har som siktemål å forstå mennesket i bevegelse. Vår tilnærming er unik gjennom tverrfaglige perspektiver som ivaretar både teoretiske og praktiske dimensjoner.

Relevant

NIHs forskning og studier er stadig mer relevante for å fremme en aktiv og sunn livsstil i samfunnet. NIH er kunnskapsleverandør for idretten og premissleverandør for helsesektoren. Høgskolens kunnskaper om kropp, aktivitet og trening er viktig for skoleverket.

Offensiv

NIHs ansatte er ikke redde for å fremme kontroversielle og kritiske synspunkter. Vi tar initiativ i vår kommunikasjon og setter dagsorden i samfunnsdebatten

Grensesprengende

Ny kunnskap blir til i spenningsfeltet mellom teori og praksis, kropp og intellekt. NIH har et internasjonalt perspektiv på sin virksomhet

